

Guatemala, 29 de junio de 2015

Informe No. 06-2015

Arquitecto

Juan Pablo Rosales Tinoco

Viceministro del Patrimonio Cultural y Natural

Su Despacho

Estimado Arquitecto Rosales:

De la manera más atenta me dirijo a usted con el propósito de presentarle mi informe de actividades mensuales conforme a lo estipulado en el **Contrato Administrativo por Servicios Técnico Profesionales Número 73-2015 y Acuerdo Ministerial No. 18-2015**, correspondiente al mes de Junio del presente año, y para el cobro de mis honorarios estoy presentando la factura número de serie "B" y correlativo No.0050.

Informe Mes de junio 2015

1. Inventario de los Artefactos Líticos de la colección de Tak'alik Ab'aj y diseño de la base de datos digital.

Se inicio la descripción física de las formas y tipos de manos de moler documentadas en Tak'alik Ab'aj, hasta ahora se han registrado 8 formas de las cuales se derivan 8 tipos.

La forma que más tipos presenta es la rectangular con extremos redondeados siendo los siguientes.

Tipo tortuga: llamada así debido a la similitud con este réptil, sus lados son anchos y la parte superior se encuentra diseñada de forma ergonómica mientras que la parte inferior presenta las huellas de uso y se utilizó en las piedras de moler que

presentan una superficie cóncava muy prolongada, se han documentado estos instrumentos de molienda desde el Preclásico Medio hasta el Postclásico (foto 1).

Tipo tamal: presenta lados estrechos y en ambas partes tanto superior como inferior se encuentran las huellas de uso. Fue utilizada en piedras de moler que no presentan una concavidad tan profunda, su uso se encuentra desde el Preclásico Medio hasta el Postclásico (foto 2).

Tipo pico de pato: presenta los lados anchos y la parte superior se encuentra diseñada de forma ergonómica mientras que la inferior presenta las huellas de uso siendo plana a lo largo y redondeada en sus extremos y lados (foto 3).

Tipo maleta: su forma es rectangular irregular similar a una maleta de frijoles volteados, en ambas superficies se encuentran las huellas de uso y sus lados son anchos. Su uso se encuentra desde el Clásico Temprano hasta el Posclásico (foto 4).

La forma cilíndrica presenta dos tipos además de sus ejemplares que son puramente cilíndricos, es decir sin ninguna característica que los diferencie como tales, su uso se encuentra desde el Preclásico Medio hasta el Postclásico.

Tipo rellenito: Presenta su cuerpo de forma cilíndrica con los extremos reducidos que la hacen ser similar a este plato típico, es utilizada en el Preclásico Tardío hasta el Clásico Tardío.

Tipo Prisma: se caracteriza por tener forma redondeada a lo largo de medio cuerpo, mientras que la otra parte media se encuentra compuesta por dos lados totalmente planos. Su uso únicamente se ha documentado en el Preclásico Tardío y Clásico Tardío.

La forma ovalada presenta dos tipos que a continuación se detallan.

Tipo arroz: se caracteriza por ser de cuerpo largo y sus extremos son reducidos gradualmente dándole la forma de ser un arrocito. Fue utilizado únicamente en el Clásico Tardío.

Tipo olote: el cuerpo es ancho y redondeado con reducción en los extremos. Su uso se documenta en el Preclásico Tardío y Clásico Tardío.

También se determinó los tipos de manos de moler utilizados en las piedras de moler, en el período Preclásico Medio. La forma de mano de moler rectangular con extremos redondeados representada con el tipo tortuga fue utilizada en las piedras de moler con forma ovalada y rectangular en los tipos de superficie cóncava. Mientras que las manos de moler tipo tamal y pico de pato se utilizaron en piedras de moler con forma ovalada, rectangular y con extremos redondeados, pero con la superficie medianamente cóncava. Únicamente existe un dato que no coincide hasta ahora y es el hecho de tener evidencias de manos de moler con forma cilíndrica, que se utilizan en piedras de moler con superficie abierta y plana. Lamentablemente no existe registro de éste tipo de piedra de moler en el Preclásico Medio.

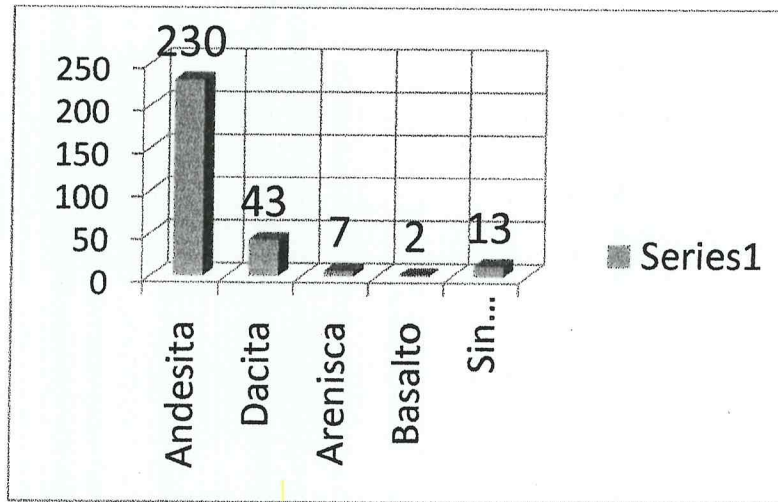
En el Preclásico Tardío se siguen utilizando las mismas formas y tipos de manos de moler, se integran las formas rectangular, esférica, ovalada tipo olote y ovoide. La forma cilíndrica presenta sus dos tipos (rellenito y prisma). Para este período ya se encuentran evidencias de las piedras de moler con superficie abierta por lo que las manos de moler cilíndrica, tipo prisma y rectangular se utilizaron en ellas.

Los tipos tortuga, tamal y pico de pato se utilizan en las mismas formas de piedras de moler utilizadas en el Preclásico Medio, mientras que las formas ovoide y esférica se pudieron haber utilizado en las piedras de moler cóncavas.

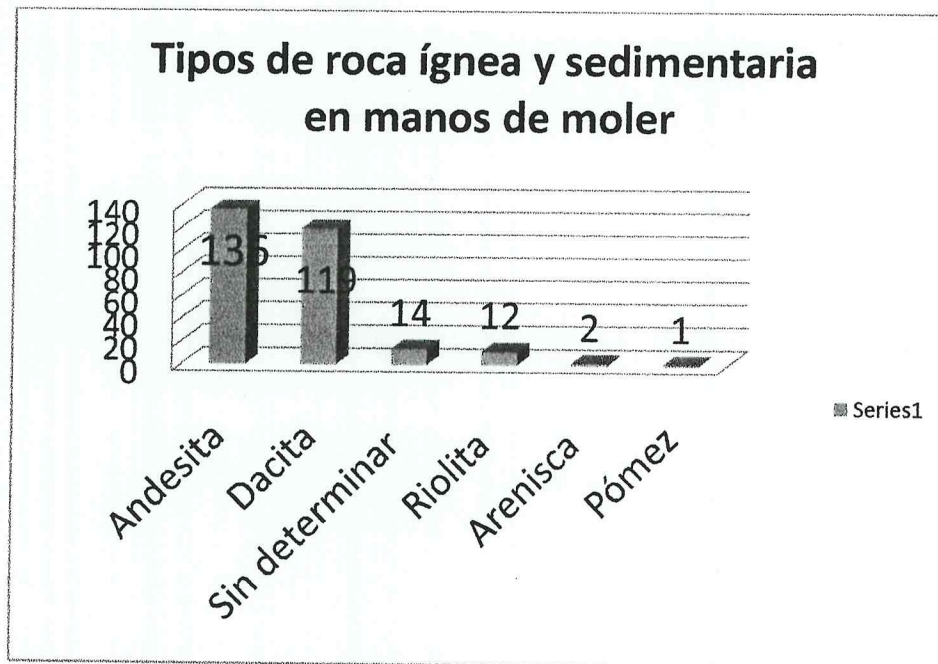
En cuanto a la presencia de rocas ígneas y sedimentarias por período sigue presentándose a la andesita como la más utilizada en las manos de moler, se incrementa el uso de la roca dacita y se encuentra el uso de la Riolita y pómez. Otro dato que llama la atención es la escasa presencia de basalto en piedras de moler y en manos no se ha registrado hasta ahora alguna unidad elaborada de ésta roca ígnea.

A continuación se presentan las gráficas correspondientes a la presencia de rocas ígneas en piedras y manos de moler de Tak'alik Ab'aj.

Tipos de roca en piedras de moler



En la gráfica anterior se observa a la roca ígnea de tipo andesita como la más utilizada para la elaboración de piedras de moler, la dacita se encuentra en segundo plano. Mientras que la arenisca y el basalto se encuentran con una escasa presencia.



En la gráfica anterior correspondiente a las manos de moler se observan 2 tipos de roca que no se usaron para la manufactura de piedras de moler.

La riolita y pómez se encuentran únicamente en la categoría de manos, mientras que el basalto se encuentra de forma escasa en las piedras de moler.

Con el objetivo de verificar la fuente de la cual proviene la materia prima de los instrumentos de molienda en Tak'alik Ab'aj se realizó una visita a los ríos, San Isidro, El Chorro e Ixchiya (foto 5). En ella se determinó que las rocas utilizadas para la manufactura de los instrumentos no proviene de estos ríos localizados al oeste y este del sitio.

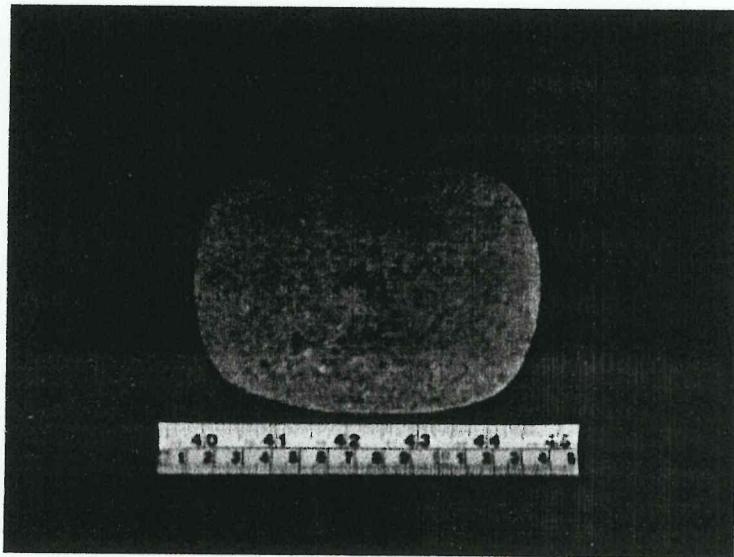


Foto 1: Mano de moler tipo tortuga (Flores 2015).

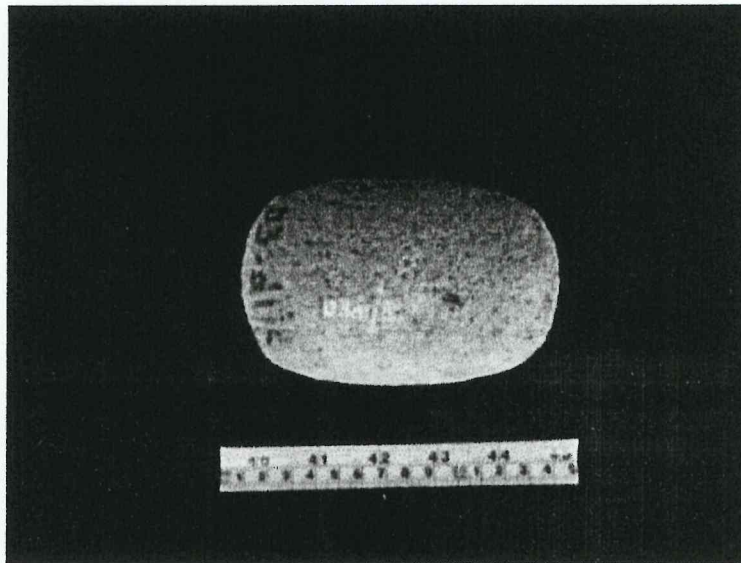


Foto 2: Mano de moler tipo tamal (Flores 2015).

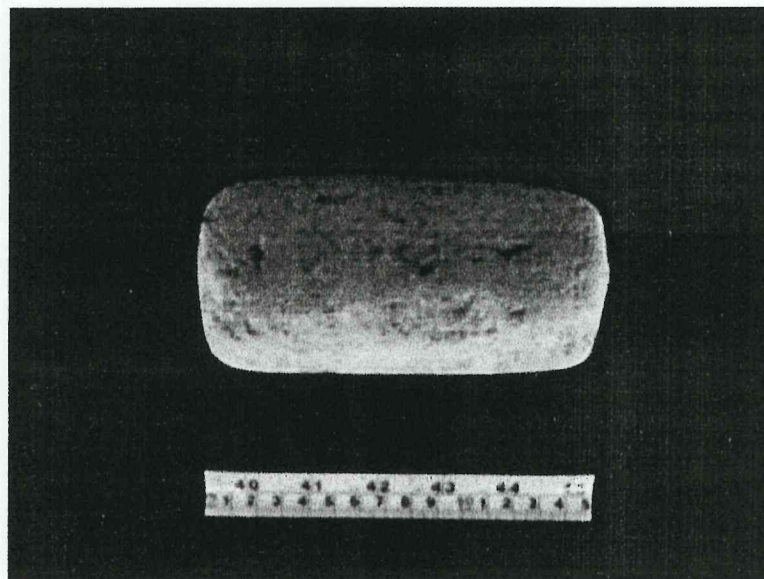


Foto 3: Mano de moler tipo maleta (Flores 2015).



Foto 4: Mano de moler tipo pico de pato (Flores 2015).



Foto 5: Visita a río Ixchiya (Flores 2015).

Resultados Obtenidos


1. Inventario de los Artefactos Líticos de la colección de Tak'alik Ab'aj y diseño de la base de datos digital.


Se ingresaron a la base de datos la cantidad de 10 fragmentos de piedras de moler, 3 majaderos, 4 manos de moler y 1 alisador. Sumando 17 unidades a la colección de artefactos líticos.

Se realizó la descripción de los tipos de manos de moler, también se llevaron a cabo las pruebas en las que se determinó que tipos de manos de moler se utilizaron en las piedras de moler por período hasta el Preclásico Tardío.

La comparación entre tipos de roca utilizada para la elaboración de instrumentos de molienda presenta a la roca andesita como la preferida para utilizarse en esta labor. Hay un cambio bastante notable en lo que se refiere a las manos de moler debido a que el uso de dacita se incrementa en comparación a lo registrado en las piedras de moler. Vuelve a llamar la atención la ausencia total de basalto en las manos de moler, más sin embargo se encuentra presente la riolita y pómez.

Vo. Bo.

ARQUEOLOGO

Miguel Orrego Corzo
JEFE ADMINISTRATIVO
PARQUE ARQUEOLÓGICO TAKALIK ABAJ


Víctor Hugo Flores-López